

민주화와 함께 다시 시작하는 경제성장의 중심,

양곤

[글] 원종준 urbanef@koica.go.kr
한국국제협력단 경제개발실

1. 경제 중심지, 양곤

역사적 특성

■ 근대 이전

- 오랜 불교 전통을 가진 미얀마는 기원 전후에 형성된 국가로 알려져 있으며, 지리적으로 인접한 인도의 문화적 영향을 많이 받음
- 1044년 미얀마 북서부 지역의 바간(Bagan)을 중심으로 최초의 통일왕국을 수립하였으며, 이 당시에 형성된 대규모 불교 유적은 유네스코 문화유산으로 지정되어 관리되고 있음
- 1287년 몽고의 쿠빌라이 칸의 침공으로 통일 왕조는 약 300여 년간 혼란기를 거쳤으며, 파웅우 왕조의 바잉나잉 왕이 양곤(Yangon) 인근의 바고 지역으로 수도를 옮긴 후 나라를 정비함

■ 근대 이후

- 미얀마는 다른 아시아 국가와 마찬가지로 1800년대 이후 서구 열강의 침략과 식민 통치시대를 겪었는데, 인도를 식민지화한 영국이 미얀마를 인도의 한 부속지로 편입하여 식민 통치함
- 식민시대 미얀마는 영국의 쌀 수출 생산기지 역할을 했으며, 영국은 쌀 수출에 편리한 항구에 대규모 도정공장을 설립하고, 중간상을 통해 사들인 벼를 해외에 직접 수출함
- 영국은 벼의 운송을 위해 이라와디 델타 지역을 중심으로 다수의 소규모 운하를 건설하였고, 1877년 양곤과 뻬(Pyi) 사이에 미얀마 최초의 철도를 개설함

■ 사회주의 시대의 도래

- 1945년 미얀마는 영국으로부터 독립을 쟁취했으나, 정부 수립 과정에서 내인 장군을 중심으로 한 군부 세력이 집권하여 1962년 이후 군사통치 체제로 돌입. 동서냉전의 시기에 사회주의와 불교 사상에 기반을 둔 ‘버마식 사회주의’를 도입하여 사유재산 제도의 폐지, 계획 경제 도입, 폐쇄적·자급자족적 고립경제 체제를 채택함
- 1988년 양곤 대학생을 중심으로 민주화 시위가 일어나 내인이 퇴진하고 판쉐를 중심으로 한 신군부가 권력을 장악했고, 1990년 5월 총선거를 통해 아웅산 수지 여사가 이끄는 NLD(National League for Democracy)당이 다수석을 차지했으나 군부는 아웅산 수치의 가택연금과 계엄령을 선포하여 군부 통치가 지속됨

■ 형식적 시장경제 체제 도입

- 1988년 집권한 신군부는 고립적 경제체제에서 벗어나 대외교역 및 투자 활성화를 국가의 주요 목표로 설정하고, 외국인 투자법을 도입하여 외국인 투자 활성화를 도모함
- 대외적으로 정부는 민간의 자유로운 경제활동을 표방했으나 직접적인 간섭과 규제으로써 경제를 통제하였고, 필요에 따라 초법적으로 시장에 개입하여 형식적인 시장경제에 머물러 있다는 평가를 받음

■ 민주화와 개방적 시장경제 체제의 시작

- 2011년 3월, 테인세인 대통령이 민선 정부 초대 대통령으로 취임한 이후 수지 여사의 감금 해제 및 해외활동 허용, 반체제 인사 블랙리스트 해제, 언론 검열 철폐, 시장환율 도입, 수출입 인허가 제도 폐지 등의 개혁 및 개방조치를 지속적으로 추진함
- 2015년 11월 총선에서 아웅산 수지 여사가 이끄는 NLD당이 승리하여 집권당이 되고, 2016년 3월 진행된 대통령 선거에서도 NLD당의 틸찌 대통령이 당선되어 민주화가 본격적으로 진행됨
- 미얀마의 민주화 및 전반적인 개혁정책에 따라 일본 및 중국 등의 자금이 대거 유입되고 있으며, 전통적인 경제 중심지였던 양곤주에도 자본이 집중되고 있음

■ 미얀마의 경제개혁 평가와 전망

- 미얀마 경제는 민주화 이후 개혁개방 정책을 추진하였으나 그 효과가 거시지표에 반영되지 못하고 있다는 평가를 받고 있으며, 2011년부터 시작된 미얀마의 개혁·개방이 NLD당 집권 이후 오히려 정체되었다는 평가를 받고 있음
- 그러나 2018년부터 정부의 적극적인 개혁 추진, 투자환경 개선에 따른 해외 자본의 지속적인 유입 등으로 7%대의 높은 성장을 나타낼 것으로 전망됨

미얀마의 국토계획 체계

■ 미얀마 국토계획 체계 현황

- 미얀마 정부는 UN Habitat Myanmar 프로젝트의 중심과제인 국가도시정책(National Urban Policy) 수립을 위해 국가도시정책노트(National Urban Policy Note)를 제안하였고, 후속적으로 Rapid Urban Diagnostic Report Myanmar, National Urban Policy Framework 등을 제안함¹
- 2011년 민주화 및 개방적 시장경제 체제 도입 이전에는 군부에 의한 통제가 강했기 때문에 국가 차원의 종합적인 개발계획이나 국토 전반에 관한 개발계획 체계는 없었으며, 4, 5년 단위의 단기 개발계획 또는 양곤, 만달레이 등 특정 도시를 위한 개발계획만 수립됨
- 최상위에 국가 차원의 개발계획이 있고, 부문별 개발계획 이행계획을 수립하는 통합적 체계는 아직 구축되어 있지 않으나, 신정부 출범 이후 대통령 직속의 개발위원회가 국가 차원의 경제사회발전 체계를 구축하고자 하고 있으며, 아래와 같은 위계별 계획이 수립되고 있음
 - 국가종합개발계획(National Comprehensive Development Plan, NCDP)
 - 경제사회개혁 기본틀(Framework for Economic and Social Reforms, FESR)
 - 미얀마 종합개발비전(Myanmar Comprehensive Development Vision, MCDV)
 - 국가공간개발계획(National Spatial Development Plan, NSDP)
 - 국가 5개년 개발계획(Five Year Development Plan, FYDP)
 - 지역 및 주(state) 개발계획(Regional and State Development Plans)
 - 지구 및 타운십 개발계획(District and Township Development Plans)
- 국가종합개발계획(NCDP)은 2030년까지의 장기 종합 전략으로서 국제사회

¹ 한국국제협력단. 2017, 미얀마 한따와디 공항인근 및 양곤주 남서부 지역개발 마스터플랜 수립사업 최종보고서, p.2-1.

합류를 목표로 (1) MDG (Millenium Development Goals) 달성과 ASEAN 경제공동체(AEC) 가입, (2) 2020년까지 최빈국 탈피, (3) ASEAN 회원국과 동등한 수준의 발전을 계획함²

- 미얀마의 국가종합개발계획은 국가계획경제발전부(Ministry of National Planning and Economic Development) 소관으로 총 4개의 5개년 계획으로 구성되어 있으며, 각 계획은 “two-polar growth with border development and better connectivity” 비전 아래 미얀마의 포괄적 성장과 연계성 제고를 제시하고 있음
 - 연방정부를 중심으로 각 행정주(Division)와 자치주(State) 등 주정부를 비롯하여 하부 행정단위(District, Township)까지 중앙정부의 지침을 전달하고 각 지방의 요구사항을 접수함으로써 중앙과 지방을 통합하는 발전계획을 목표로 하고 있음
- 경제사회개혁 기본틀(FESR)은 국가종합개발계획의 장기 정책 중 우선순위 분야를 선정하여 정책과제를 제시하고, 국가공간개발계획에서 국가종합개발계획의 주·시 단위 정책 승인 및 모니터링을 담당하여 국가·시 단위의 적합한 토지이용계획을 실행토록 함
- 국가공간개발계획(NSDP)은 건설부 소관으로 국가종합개발계획 및 5개년 계획에 따라 국가단위 계획이 있으며, 하위 항목으로 지역·주·시 단위의 공간개발계획이 있음
 - 국가 단위에서 지역·주단위에 정책 및 지침을 제공하고 이에 대한 평가와 모니터링을 담당함
 - 지역·주단위에서는 국가의 도시·주택 정책과 가이드라인을 바탕으로 목표를 설정하고, 국가의 승인을 받은 지역·주 개발정책은 시 단위에 전달하여 도시·주택 공간개발계획을 실행함

■ 양곤시의 도시화 현황 및 도시 확장

- 양곤시는 미얀마의 경제 중심지로서 해외 자본의 유입과 함께 급격히 도시화되는 과정에서 많은 인구의 유입, 자동차의 증가 등 도시문제를 노출하고 있음
- 이에 양곤시는 2013년 JICA의 지원으로 2040년 양곤 대도시권 관리를 위한 기본계획을 수립함. 이에 따라 신수도인 네피도와의 연계성을 고려하여 주로 양곤시의 북동부쪽 도시 확장을 고려한 계획이 수립됨

² 한국국제협력단. 2017. 미얀마 한때와디 공항인근 및 양곤주 남서부 지역개발 마스터플랜 수립 사업 최종보고서, p.2-2.

그림1 양곤 대도시권 2040 도시공간구조 구상도

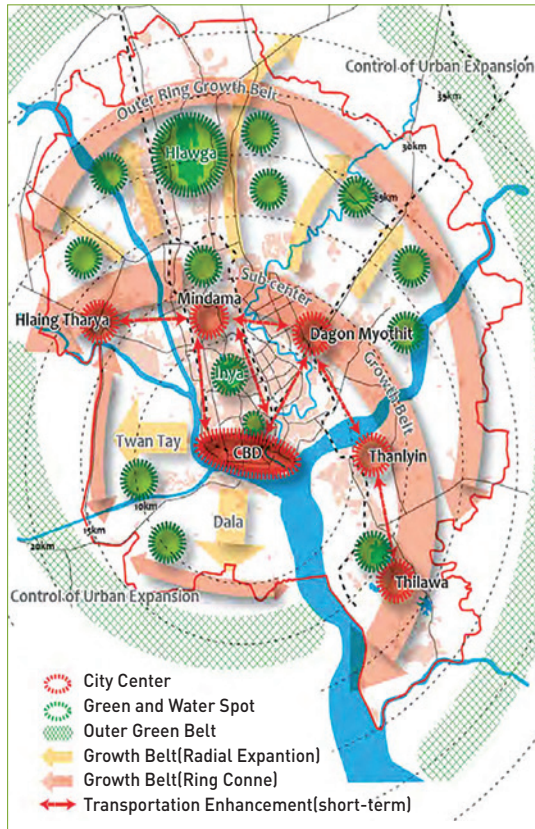
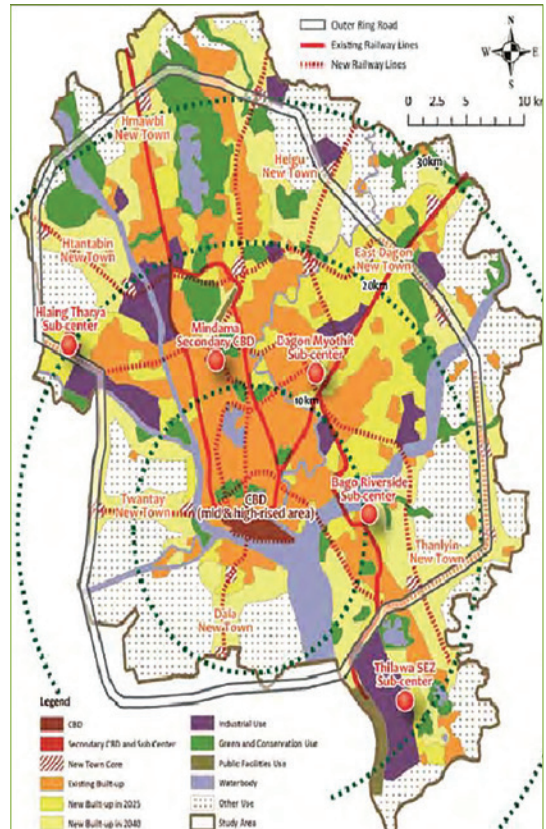


그림2 양곤 대도시권 2040 토지이용계획도



자료 JICA, 2013, The Peaceful and Beloved Yangon - A city of Green and Gold -

- 양곤시는 남부에 위치한 띠라와 경제구역과 다곤 지역으로 확장이 추진 중이며, 2015년 KOICA의 지원으로 양곤주 남서부 지역개발 마스터플랜이 수립됨
- KOICA는 양곤시 북동부에 위치한 한파와디 공항 인근을 포함한 개발사업을 수립, 동 사업을 통해 양곤시 남서부 지역에 개발 마스터플랜이 수립됨에 따라 양곤 대도시권은 북부와 남부의 균형발전을 도모할 수 있는 계획 기반이 구축됨

- 사업명: 미얀마 한파와디 공항 인근 및 양곤주 남서부 지역개발 마스터플랜 수립사업
- 주요 내용: 체계적인 토지이용 및 균형 잡힌 개발을 위해 미얀마의 특성과 여건을 반영한 도시기본계획 및 도시개발법 수립
- 공간적 차원에서 주택, 교통, 환경, 공원 등 부문별 계획과 정책 수립
- 개발의 우선순위 선정과 추후 전략적인 사업 추진을 위한 가이드라인 제안

그림3 양곤 남서부 지역 도시발전축 구상(안)



그림4 양곤 남서부 지역 광역 중심지 체계 구상(안)

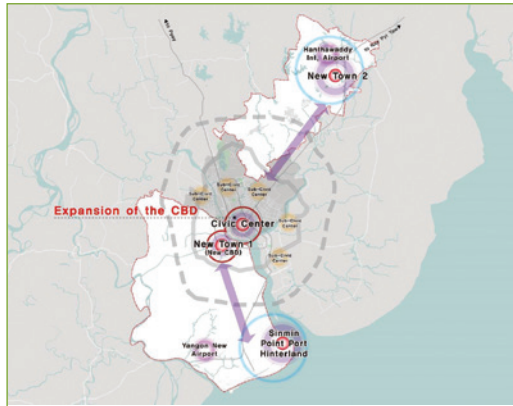


그림5 양곤 남서부 지역 육성전략(안)

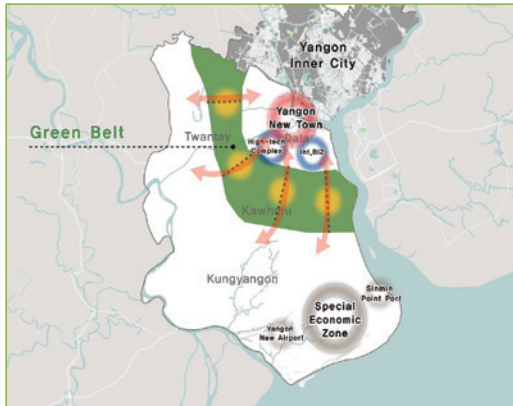
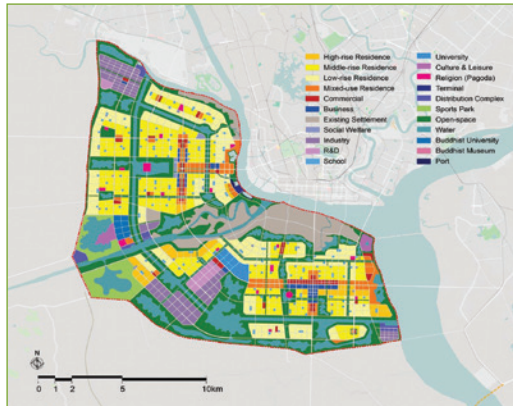


그림6 양곤 남서부 토지이용구상(안)



자료 KOICA, 2017, 미얀마 한파와디 공항인근 및 양곤주 남서부 지역개발 마스터플랜 수립사업

인구사회학적 특성

■ 인구 변화 추이

- 2014년 양곤주의 인구는 7,360,703명이며 매년 평균 2%의 인구증가율을 유지 중
 - 1990~1995년 사이에는 1.87%, 1995~2000년은 2.30%, 2000~2005년은 2.02%, 2005~2010년은 1.53%의 인구 증가
- 양곤주의 평균 인구밀도는 약 716명/㎢이며, 전체 인구의 70%가량이 도시지역에 거주함
- 미얀마의 생산연령층(15~64세)은 전체 인구의 65.6%(3,377,498명), 양곤 남서부 지역은 65.8%(414,608명), 한파와디 북동부 지역은 79.5%(502,611명)

- 를 차지하고 있으며, 전반적으로 청장년층의 비율이 높은 인구구조를 나타냄
- 비생산 연령층에 비해 생산연령층이 상대적으로 많아 노동력이 풍부하며 인구의 자연적 사회적 증가가 이루어지면서 그에 따른 소비시장이 형성될 것으로 전망됨

경제적 특성

■ 경제 현황

- 미얀마는 2011년 이후 외자유치를 통한 경제성장 정책을 추진하면서 매년 7~8%대의 높은 성장률을 기록하였고, 2015/2016 회계연도에는 GDP성장률 7.0%를 기록함
- 과거 사회주의 체제의 영향으로 시장경제 체제에 사회주의적 요소가 혼합된 형태를 띠고 있으며, 전반적으로 정부에 의해 민간경제가 관리 및 규제되고 있음
- 2017년 미얀마의 경제성장률이 약 8.3%에 달할 것으로 아시아개발은행 (Asian Development Bank, ADB)이 추정하는 등 높은 경제 성장이 전망됨
- 미얀마 국가경제의 주요 산업 분야로는 서비스 분야가 전체 GDP의 38%를 차지하며, 다음으로 농업 분야가 36%로 2위를 차지하고, 기타 사업 분야가 나머지 26%를 차지함
- 2015년 7월 큰 홍수의 영향으로 가구소득 악화, 인플레이션 압박을 받으며 동시에 천연가스 가격의 하락으로 천연가스 수출에도 영향을 받음
- 교통, 전기 등의 공공투자는 약 10% 증가하였으나 2015/2016 경제성장률의 저하로 인해 민간 수요 감소, 인플레이션, 가계구매력 감소, 민간 소비 성장률 하락에 직면함
- 한편 단기간 압축성장에 따른 부작용으로 부동산 가격 급등, 높은 물가 상승 등이 유발되었으며, 이와 더불어 불안정한 환율, 전문인력 부족, 열악한 사회 기반 시설 등은 미얀마 경제의 불안 요소로 남아 있음

■ 경제 정책

- 2016년 7월, 아웅산 수지 정부가 들어선 미얀마는 민족화합을 기반으로 한 균형성장을 목표로 12개 어젠다로 구성된 5년간의 경제정책(수지노믹스)을 발표함

- 총선 공약과 신정부가 이미 발표한 정책을 종합하면, 과거 정권과 차별화된 신핵심정책으로서 ‘민족 화합을 기반으로 한 균형 잡힌 경제성장’을 목표로 한 경제정책이 전개될 예정. 이를 위해 크게 일자리 창출, 농업 개발을 포함한 산업화, 환경 보존을 기본으로 한 도시개발, ‘e-Governance’를 통한 부정 부패 없는 개방된 정부를 구축함
- 미얀마 정부의 경제 정책에 힘입어 전기, 도로 등의 인프라 확충을 통해 미얀마 경제특구의 활성화가 이루어질 것으로 예상되며, 친환경 도시 조성을 위한 신규개발이 이루어질 것으로 예상됨
- 지지층인 노동자·농민의 삶의 질 향상을 위해 교육·훈련을 통한 일자리 창출과 노동조건 개선, 농민의 고부가 곡물 생산지원과 농업전용경제특구(SEZ) 개발을 추진함

표1 미얀마 주요 경제정책

경제 정책	주요 내용
개방적인 재정관리	· 기존 제도 및 정책 개선을 통한 국가 예산 증대
국영기업 민영화	· 국영 기업의 민영화를 통해 경쟁력 및 효율성 제고
인적자원 개발	· 전국에 학교, 학원 신설 및 개선 · 핸드폰 통화료 세금을 학교 설립 자원으로 활용 · 해외 유학 프로그램 개설 및 지원
경제기반 확충	· 전력, 도로 등 기반시설 개발 · Data ID card system, Digital Gov. System, E-Gov. System 등 도입
일자리 창출	· 해외 거주 노동자들을 위한 국내 일자리 창출
균형적 산업화	· 농업, 축산, 어업 균형개발
중소기업 지원 및 FDI 환경 개선	· 창업 지원, 중소기업 지원을 위한 금융서비스 지원 · 인적자원 개발을 통한 숙련된 노동력 제공 · 노동법, 투자법 등 개선
금융환경 개선	· 금융시장 개선, 소액대출 활성화 · 외국 보험회사 승인, 모바일뱅킹 개발 및 상용화
도시 개발	· 공원, 운동장 등 공공 편의시설 조성
세금정책 개선	· 국고 확대를 위해 공평한 조세 정책 시행 · 국가 신용도를 높이기 위한 정책 시행
지식재산권 보호	· 기술 도입을 위한 지식재산권 보호 강화
외국과의 경제교류 확대	· 아세안 역외 국가들과의 비즈니스 관계 구축

자료 KOICA, 2017, 미얀마 한파와디 공청인근 및 양곤주 남서부 지역개발 마스터플랜 수립사업, 제작성

■ 주요 산업

- 신정부가 출범한 2011년부터 추진된 경제개발 정책으로 각종 허가제도의 폐지, 사회간접망의 확대가 이루어지면서 미얀마의 수출입 규모는 빠른 속도로 증가하는 추세임
- 전체 산업구조에서 농업이 차지하는 비중이 여전히 높으며, 2013-2014년 기준으로 1차 산업이 31.8%, 2차 산업이 28.8%, 3차 산업이 39.4%를 차지하고 있음
- 양곤의 산업구조는 1차 산업인 농수산업, 낙농업, 산림업이 차지하는 비율이 8%, 무역이 25%, 제조업이 37%, 서비스업이 24%로 구성됨
- 양곤 지역은 제조업 기반의 산업구조로 변화하고 있으며, 1차 산업에 집중되고 있는 미얀마의 일반적인 산업구조와 대조를 이룸
- 2010~2011년 기준 미얀마 경제에서 1차 산업인 농수산업과 산림업은 36%의 큰 비중을 차지하고 있으나 양곤 지역이 1차 산업에 기여하는 정도는 농업이 3%, 축산업 및 어업 9%, 산림업 1%로 규모가 작음
- 제조 가공업은 2010~2011년 기준 미얀마 전체 산업의 20%를 차지하는데, 그 중 양곤 지역의 기여는 41%로 전체 산업에서 가장 비중이 높음
- 미얀마 국립 경제건설부의 2010~2011자료에 따르면, 양곤주에는 총 15,089개의 공장 및 작업장이 위치하며 그 중 111개가 주 소유이고 66개는 협동조합, 나머지 14,912개는 민간 부문에 속함
- 제조 가공품에 따라 분류할 경우, 식음료 분야가 24%로 가장 큰 비중을 차지하며, 그다음으로는 건설 자재(12%), 의류(10%)를 나타냄. 14,912개의 사설 공장 및 작업장 중에 5,639개의 작업장이 산업부에 의해 관리되며, 나머지 9,273개의 공장 및 작업장은 YCDC가 감독함
- 2011 자료를 기준으로 할 때, 대외 무역 분야가 미얀마 경제에서 차지하는 비중은 20%이며 그 중 양곤 지역은 28% 비중임
- 2008~2012년까지 미얀마의 무역량은 꾸준히 상승하고 있으나, 수출보다 수입의 증가가 두드러짐
- 수출 품목은 2011~2012년 기준 천연가스(38%)가 가장 큰 비중을 차지하고, 그다음 품목은 콩(11%), 목재 및 목재생산물(7%), 의류(5%) 순으로 1차 산업 중심임을 알 수 있음

- 수입 품목은 2011~2012년 기준 정제광유(21%)가 가장 많은 비중을 차지하며, 비전자기계와 수송 장비(20%), 비금속류 및 기타 기성품(10%) 순을 나타냄

■ 산업단지

- 과거에는 미얀마 정부가 국가적 차원으로 주도하는 대규모 산업단지가 전무하였으나, 최근 미얀마 산업개발위원회(MIDC)의 책임 하에 기존에 개발된 공장지대 또는 향후 개발될 지역을 전국적으로 검토하여 25개 산업단지를 지정 및 관리하고 있음
- 이들 산업단지는 남쪽 해안으로는 양곤 지역과 에야와디 지역 중심으로 분포하며, 북쪽 내륙으로는 만달레이 지역을 중심으로 분포함. 2014년 자료상으로는 양곤 북쪽에 위치한 약 20km² 면적의 산업단지가 가장 큰 규모임

■ 특별경제구역(Special Economic Zone, SEZ)

- 미얀마 정부는 2011년 특별경제구역법을 제정하여 외국 자본의 직접투자 유치 기반을 마련하였고, 현재까지 특별경제구역은 짜옥퓨, 필라와, 다웨이 특별경제구역으로 총 3곳이 지정됨

그림7 미얀마 특별경제구역 분포 현황



자료 KOICA, 2017, 미얀마 한따와디 공항인근 및 양곤주 남서부 지역개발 마스터플랜 수립사업

표2 미얀마 주요 산업단지

구분	산업단지명	설립연도	면적(km ²)	업체수(개)	종사자수(명)
기존 산업단지					
1	Yangon East District	1996	13.0	3,319	60,506
2	Yangon West District	1996	정보없음	659	8,389
3	Yangon South District	1996	1.8	85	1,134
4	Yangon North District	1996	20.7	1,092	78,938
5	Mandalay	1995	5.0	1,154	11,783
6	Myingyan	1995	0.7	333	1,534
7	Meiktila	1995	1.6	429	2,377
8	Monywa	1995	1.5	606	3,099
9	Yaenanchaung	1995	0.7	121	484
10	Pakokku	1996	1.5	281	1,313
11	Pyay	1995	0.5	132	690
12	MyaungMya	1995	0.4	37	578
13	Hinthada	1995	정보없음	384	1,518
14	Myeik	1995	1.3	30	6,373
15	Taunggyi (Ayethaya)	1995	3.7	505	2,781
16	Mawlamyaing	1995	0.7	164	1,092
17	Patheingyi	1999	정보없음	359	2,927
18	Kalay	2004	정보없음	76	318
신규 산업단지					
19	Pa an	계획중	3.9	미정	미정
20	Yatanarpon (Pyi Oo Lwin)	계획중	40.5	26	미정
21	Nay Pyi Taw (Tet Kone)	계획중	2.0	미정	미정
22	Myawaddy	계획중	정보없음	미정	미정
23	Phayar Thone Su	계획중	정보없음	35	2,051
24	Nant On (Muse)	계획중	정보없음	미정	미정
25	Ponener Kyun	계획중	2.7	미정	미정

자료 KOICA, 2017, 미얀마 한따와디 공항인근 및 양곤주 남서부 지역개발 마스터플랜 수립사업, 제작성

- 필라와 SEZ는 양곤주에 주짜옥탄 지역에 위치하며, 경공업과 R&D, 상업 및 서비스업이 중심 산업임. 미-일 합작투자기업인 미얀마 필라와 개발회사 (Myanmar Japan Thilawa Development Limited)에 의해 개발되고 있음
- 짜옥푸 SEZ는 라카인주에 위치하며, 석유화학산업과 수산물 가공업이 중심 산업임. 짜옥푸 경제특구 개발권은 2016년 12월 입찰을 통해 중국복합기업인 중국중신집단(CITIC)이 속한 컨소시엄 기업 단체가 획득하였고, 심해항구나 공업단지 등을 개발할 계획임
- 다웨이 SEZ는 미얀마 남쪽 타닌따리주에 위치하며 중심 산업은 석탄발전소, 제철소, 조선소 등의 중공업 및 경공업임. 1단계 개발계획에서는 도로, 부두, 공단, 발전소 등의 인프라 건설을 포함하며, 추후에는 태국의 칸차부리 지역까지 연결되는 고속도로 및 가스 파이프를 연결할 계획임. 이탈리아-태국개발공사(Italian-Thai Development Public Company Limited)가 개발권 낙찰을 받았으나, 자금 조달의 어려움으로 개발권을 상실한 이후 2015년 7월, GMS 정상회담에서 일본이 사업 참여 의사를 밝힘으로써 일본-태국-미얀마 간 MOU가 체결되어, 현재 1단계 개발 최종계약 후 개발 중임

2. 인프라 현황

미얀마 주요 도로망

■ 광역 교통망

- 미얀마는 GMS 지역의 서측에 위치하고 있으며, ASEAN 국가들 중의 하나로, ASIAN Highway, ASEAN Highway 및 GMS Corridor 등 국제도로망에 의해 GMS 국가들이 연결되고, 이들 도로망이 각국의 주요 간선도로망을 형성함
- 미얀마에서도 이들 국제도로망이 국가의 주요 간선도로망으로 이용되고 있으나, 인프라에 대한 투자와 유지관리가 부족하여 지역 내 타국가들에 비해 매우 낙후되고 미개발된 상태에 있음
- 국가의 전체 도로연장은 2004년 90,713km에서 2012년 148,689km로 확장되어 인프라에 대한 투자가 확대되고 있으나, 도로밀도는 여전히 ASEAN 역내 국가들 중 가장 낮은 수준임

그림8 양곤 인근 지역 주요 간선 도로망



자료 KOICA, 2015, 미얀마 간선도로망 마스터플랜 수립사업

- 전체 도로망의 21.1%(31,464km)만 포장되고 나머지 78.9%(117,225km)는 비포장도로임. 주요 도로를 제외한 2차, 지방도로들은 대체로 상태가 열악하여 우기에는 통행이 불편하고 위험한 상황임

양곤시 교통 현황

■ 도로

- 양곤시의 주요 간선도로는 NO. 1~7 Main Road가 주요 가로망을 형성하며, 양곤 도심에서 외곽으로 방사형으로 형성되어 있음
- 양곤시의 주요 도로는 대부분 왕복 4~6차로이지만 가장자리 차로는 노상주차, 보행자 및 자전거 통행, 노변 상업활동으로 인해 통행에 불편을 끼치며, 교통신호 운영 등 교통관리가 부실하여 매우 혼잡함
- 양곤시 주변에 위치한 주요 도로들은 대부분 왕복 2차로이며, 남서부 지역의 도로는 폭원이 좁고 포장 상태가 미비하여 지역 간 연결을 위한 간선도로로의 기능을 기대하기 어려움

표4 미얀마 철도 주요 노선

구분	구간	연장(km)
1	Yangon - Naypyitaw - Mandalay*	620.7
2	Yangon - Pyay - Bagan - Myingyan -Thazi	500.5
3	Bago - Mawlamyine - Ye - Dawei	521.6
4	Yangon Circular Railway*	47.5
5	Myohaung - Myitkyina	536.7
6	Myohaung - Lashio	286.6
7	Ywataung - Monywa - Butalin - Ye U Khin U	244.0
8	Aungban - Pinlong - Loikaw	168.2
9	Thazi - Shwenyaung -Yutsawk	218.2
10	Pathein - Hinthada - Kyangin - Pakokku	319.0
11	Shwenyaung - Taunggyi - Namsan - Moene	700.1
12	Pakokku - Gangaw - Kalay	363.8
	Total	4,526.9

자료 KOICA, 2015, 미얀마 간선도로망 마스터플랜 수립사업 * 복선 노선

■ 철도

- 미얀마 철도의 주요 간선노선은 총 4,526.9km이며, 쉘랏-타웅지-남산-모에 네 노선이 700.1km로 연장이 가장 긴 것으로 나타남
- 이전 수도인 양곤과 새로운 수도인 네피도를 연결하는 양곤-네피도-만달레이 노선연장은 620.7km로 미얀마 철도의 중요한 축을 형성함

3. 도시개발 현황

토지이용 현황

■ 토지이용 분포

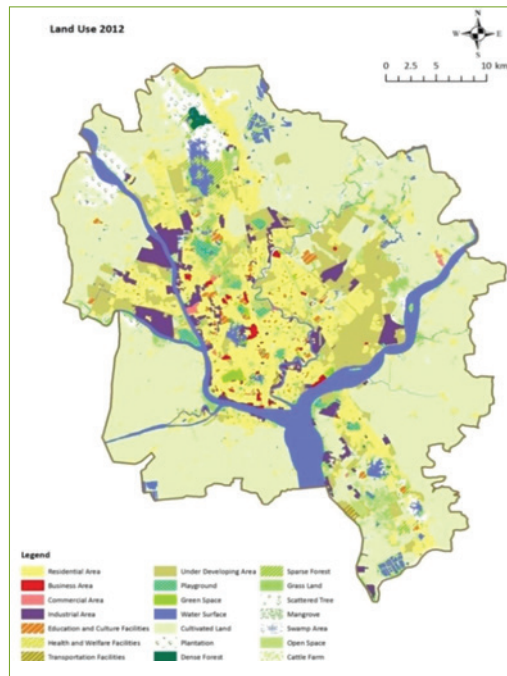
- 토지이용은 개발완료 지역, 개발중 지역, 농업지역, 운동장, 공공용지, 수공간, 녹지 지역으로 구분되며, 국토 면적의 약 18%가 경지면적으로 사용되고 있으며 이 중 66%가 논으로 벼농사 위주 농업이 이루어지고 있음
- 2002~2012년 사이에 개발 완료 지역은 60km²가 증가하였는데, 개발예정 지역에서 37.1km², 농업 지역에서 26km²가 감소했음을 알 수 있음

표5 양곤주 토지이용 현황

토지이용 분류	면적(km ²)		비율(%)	
	2002년	2012년	2002년	2012년
개발지역	개발완료 지역	360.7	18.7%	22.5%
	개발예정 지역	176.8	11.0%	8.7%
비개발지역	농업 지역	841.8	52.5%	51.0%
	운동장	9.5	0.6%	0.7%
	공공용지	35.5	2.2%	2.3%
	수공간	137.2	8.6%	8.7%
	녹지지역	102.1	6.4%	6.0%
	합계	1,603.3	1,600.3	100%

자료 KOICA, 2017, 미안마 한따와디 공항인근 및 양곤주 남서부 지역개발 마스터플랜 수립사업, 제작성

그림9 양곤주 토지이용도



자료 JICA, 2013, The Peaceful and Beloved Yangon - A city of Green and Gold

표6 양곤주 주택보급 현황

구분	전국 평균	양곤주
아파트	4.5%	16.8%
방갈로/벽돌집	6.8%	7.4%
세미 파카하우스	6.5%	9.5%
목조 주택	41.2%	41.6%
대나무 주택	37.4%	21.7%
오두막	2.8%	1.8%
기타	0.8%	0.9%

자료 KOICA, 2017. 미얀마 한따와디 공황인근 및 양곤주 남서부 지역개발 마스터플랜 수립사업, 재작성

주택

■ 주택공급 현황

- 미얀마 전국 주택보급률은 85.5%이지만 대나무 등의 목조 주택이 높은 비율을 차지하고 있어 주택의 질은 높지 않은 편이고, 양곤주의 주택보급률은 64.5%로 전국 평균에 비해 낮은 것으로 나타남

■ 정부 공급

- 미얀마 정부는 저소득층을 위한 주택 공급 차원에서 민간 건설업체들에게 저렴한 가격의 서민주택 프로젝트를 요청함과 동시에 직접 참여하기도 하지만 실제 수요를 맞추기에는 공급이 부족함
- 2014년 3월 미얀마 주거주택개발국은 2015~2016년까지 양곤시 외곽에 3만 세대 서민주택을 공급할 계획이라고 발표하였고, 실제로 2016년 주거주택개발부에 의해 2,000세대 이상의 아파트가 라잉타야(Hlaingthaya)와 다곤 미요피(Dagon Myothit)(남부) 지역에 공급됨

■ 민간 공급

- 양곤 내 민간 공급은 크게 호텔과 서비스 아파트, 콘도로 구분할 수 있음
- 양곤 지역 내 호텔은 2014년 기준 약 31개(3~5성급) 총 4,050 객실 정도이며, 분기별 11%, 연도별 18%의 성장세를 이루었으며, 2017년까지 17개의 호텔이 추가되어 5,450 이상의 객실이 신규 공급될 예정임

- 서비스 아파트의 경우 2014년 기준으로 1,000세대가 공급되었으며, 분기별 2%, 연도별 36%의 성장을 이루었고, 콘도미니엄의 경우 75개의 프로젝트를 통해 6,000 세대가 공급됨

양곤 신도시 계획(Yangon New City Plan)

■ 배경

- 1948년 영국으로부터 독립한 이후, 단기간에 시 중심부 외곽에 수많은 새로운 시가지를 개발함에 따라 인프라 및 터널, 댐, 교통시설 등이 부족하고, 이로 인해 많은 도시문제가 발생함
- 지속적인 인구 증가로 일자리 마련과 거주지 공급, 시설물 건설의 필요성이 대두되고 있어 기존 양곤 도심의 집중적인 개발로 인해 양곤 내 인구밀집 현상과 인근 지역 간 개발차이가 심화되고 있음
- 양곤 도시개발계획법은 1990년에 제정되었고 이를 실행하기 위한 주체로 양곤도시개발위원회(YCDC)가 결성됨. 양곤 지역의 신도시 개발 준비, 토지관리, 건설, 도로, 공원, 저수지, 수도공급과 같은 도시개발정책을 수립하고 법률을 시행하고 있음

■ 개발 목표

- 양곤시의 인구 증가와 사회·경제환경 변화로 인한 인구밀집 정도, 기반시설, 교통 현황 및 토지 사용 여건 등을 고려하여 균형 있는 도시건설을 통한 장기적 발전의 필요성 확인 및 신도시 개발을 통한 인구배분 여건 마련

■ 도시개발 수요

- 인구 증가에 따른 주택 및 토지가격 상승과 거주 공간 부족현상을 근거로 양곤 지역에 집중되어 있는 인프라 개발계획을 균형적으로 재배치하기 위한 양곤 신도시 계획이 필요함
- 양곤 확장구역 선별을 위해서는 우선적으로 주변 마을의 도시지역 통합화와 공지 확보가 요구되며, 이를 수행하기 위한 정부의 승인이 필요함

- 양곤시와의 접근성과 인프라 구축 여건을 토대로 양곤 동북쪽에 위치한 East Dagon 지역, 서남쪽에 위치한 툰페이(Twantay) 신도시지역, 탄린(Thanlyin) 신도시, 달라(Dala) 신도시, 한타빈(Htantabin) 신도시, 모비(Hmawbi) 신도시, 레구(Hlegu) 신도시 순으로 선정됨
- 신도시 7개 지역개발을 통해 양곤시 개발 경계가 넓어질 것으로 예상되며, 교통 및 인프라 개발과 함께 주변 지역들과의 조화로운 발전이 전망됨
- 양곤시 중심업무지구 개발, 양곤 북동지역 개발, 대중교통지향형 도시개발, 도시 역량강화 계획 및 전략적인 환경평가 등 5가지 주제를 선정하여 진행함

참고문헌

- KOTRA, 2017, 미얀마 국별리포트
- 정재완·김미림, 2018, 미얀마 수찌 정부의 경제개혁 2년 평가와 전망, 서울: 대외경제정책연구원
- KOICA, 2017, 미얀마 한따와디 공항인근 및 양곤주 남서부 지역개발 마스터플랜 수립사업
- KOICA, 2015, 미얀마 간선도로망 마스터플랜 수립사업